

PETSPEMF
寵物保健床墊



手機應用程式使用指南 及中文繁體釋文

V112023 版本



此頁為空白頁

目錄

1

下載 PETSPEMF 應用程式

2

如何開啟手機裝置上的藍牙設定

3

開啟 PETSPEMF 應用程式

4

首次啟動應用程式頁面

5

正式使用設備頁面

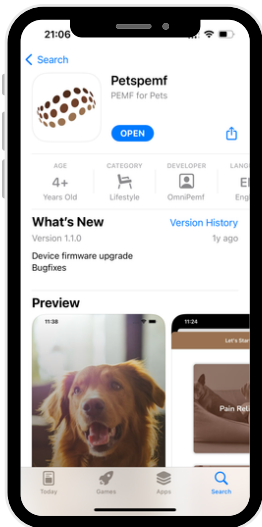
6

治療模式詳細說明頁面

7

常見問題及其他

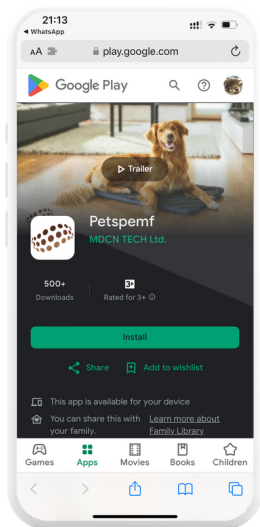
下載 PETSPEMF 應用程式



Apple 蘋果



掃描此二維碼下載



Andriod 安卓



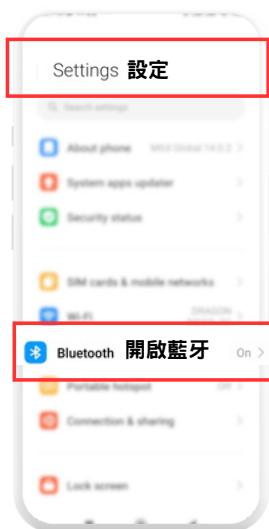
掃描此二維碼下載

於 IOS APP STORE 或 GOOGLE PLAY STORE 下載 PETSPEMF 墊應用程式到您的手機或平板電腦。

如何開啟手機裝置上的藍牙設定



Apple 蘋果



Andriod 安卓

於手機的設定頁面，找到「藍牙 BLUETOOTH」，將藍牙設定調至「開啓 ON」。

開啟 PETSPEMF 應用程式

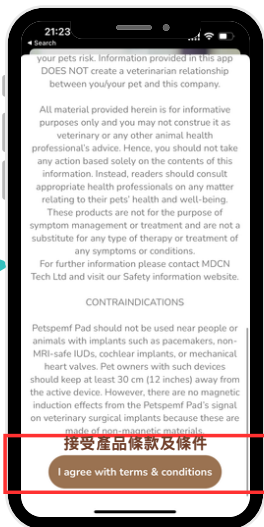
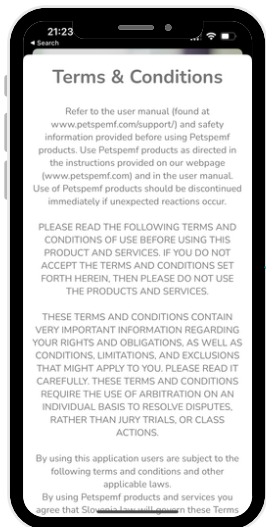


於手機頁面找到
PETSPEMF 應用程式，
點擊開啓。

進入應用程式頁面後，
點擊「開始 START」
按鈕。

首次啟動應用程式頁面

產品條款及條件



閱讀產品使用條款，手指向上滑以繼續閱讀。

滑到頁底點擊「接受產品使用條款 I AGREE WITH TERMS AND CONDITIONS」按鈕。

產品條款及條件中文釋文在後頁

首次啟動應用程式頁面

產品條款及條件中文釋文

條款及條件

在使用 Petspemf 產品之前，請參閱使用手冊（您可在 www.petspemf.com/support/ 上找到）及我們提供的安全資訊。請依照我們網頁 (www.petspemf.com) 及使用手冊中提供的說明使用 Petspemf 產品。如果發生任何異常反應，應立即停止使用 Petspemf 產品。

在使用本產品和服務前，請閱讀以下使用條款及條件。如果您不接受此處規定的條款及條件，請不要使用產品和服務。

這些條款及條件包含有關您的權利和義務以及可能適用於您的條件、限制和排除的重要資訊。請仔細閱讀。這些條款和條件要求使用個人仲裁來解決爭議，而不是透過陪審團審判或集體訴訟。

透過使用此應用程式，使用者必須遵守以下條款以及其他適用法律。

使用 Petspemf 產品和服務，即表示您同意斯洛維尼亞法律將管轄這些條款和條件，以及因本協議引起的任何法律訴訟均應根據斯洛維尼亞法律提起訴訟並執行。您也同意，因本協議提供產品、錄音、材料或服務，或與這些產品、錄音、資料或服務有關，或與網站或資料中的資訊有關的任何法律糾紛，均應由透過具有約束力的斯洛維尼亞仲裁規則仲裁解決，該仲裁在斯洛維尼亞進行。

首次啟動應用程式頁面

產品條款及條件中文釋文

免責聲明

Petspemf 產品及其配件不能取代專業（獸醫）醫療保健或建議。對於您透過使用 Petspemf 產品和服務所了解到的活動和資訊可能導致的任何健康問題，我們不承擔任何責任。您同意自行承擔使用 Petspemf 產品的風險和您的寵物的風險。此應用程式中提供的資訊不會在您 / 您的寵物與該公司之間建立獸醫關係。

本公司提供的所有資料僅供參考，您不得將其解釋為獸醫或任何其他動物健康專業人士的建議。因此，您不應僅根據此資訊的內容採取任何行動。相反，讀者應就與寵物健康和福祉有關的任何問題，諮詢適當的健康專業人士。這些產品不用於症狀管理或治療，也不能取代任何類型的療法或任何症狀及病症的治療。

如需更多信息，請聯繫 MDCN Tech Ltd 並到訪我們的安全資訊網站。

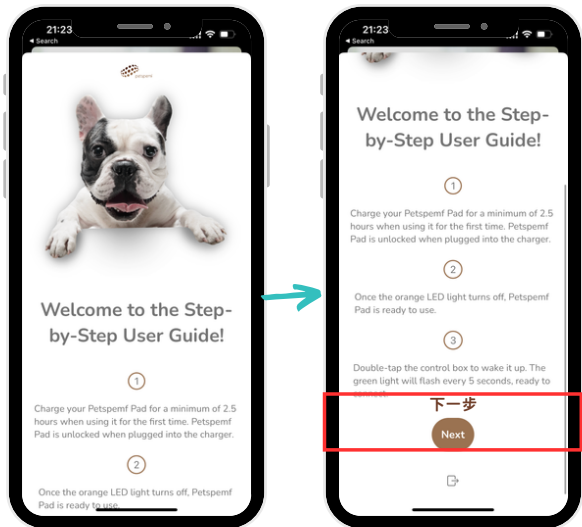
產品使用禁忌

Petspemf 墊不應在有心臟起搏器、非 MRI 安全性子宮內避孕器、人工耳蝸或機械心臟瓣膜等植入物的人或動物附近使用。擁有此類設備的寵物主人應與運作中的設備保持至少 30 公分（12 英吋）的距離。然而，Petspemf 墊的訊號對獸醫手術植入物不會產生磁感應效應，因為這些植入物是由非磁性材料製成的。

我同意產品使用條款

首次啟動應用程式頁面

產品使用指南



產品使用指南 - 中文釋文

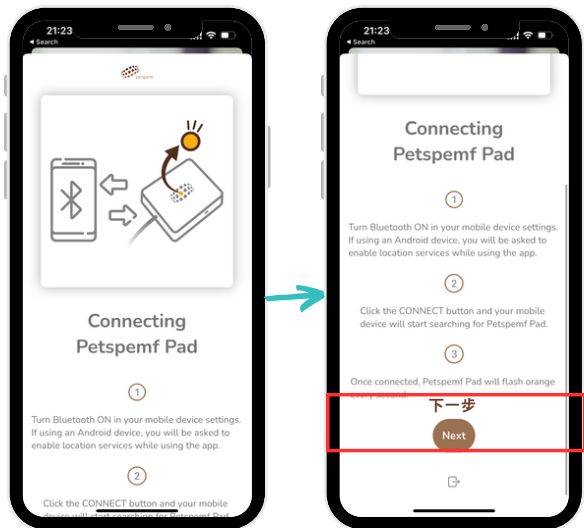
歡迎來到產品使用指南！

1. 首次使用，請先為 PETSPEMF 墊充電至少 2.5 小時，或直到控制盒上的橙色指示燈熄滅。當 PETSPEMF 墊插入 USB 充電插時，同時會為設備解鎖。
2. 充電時，控制盒上的橙燈會長亮，當橙燈熄滅，代表 PETSPEMF 墊已充滿電，可以準備使用。
3. 用手指連續拍打控制盒兩次以喚醒設備（控制盒會振動兩次表示確認）。此時，綠燈會每 5 秒閃爍一次，代表 PETSPEMF 墊處於待機狀態，準備隨時開始療程。

閱讀後，點擊「下一步 NEXT」按鈕。

首次啟動應用程式頁面

連接 PETSPEMF 墊指南



連接 PETSPEMF 墊指南 - 中文釋文

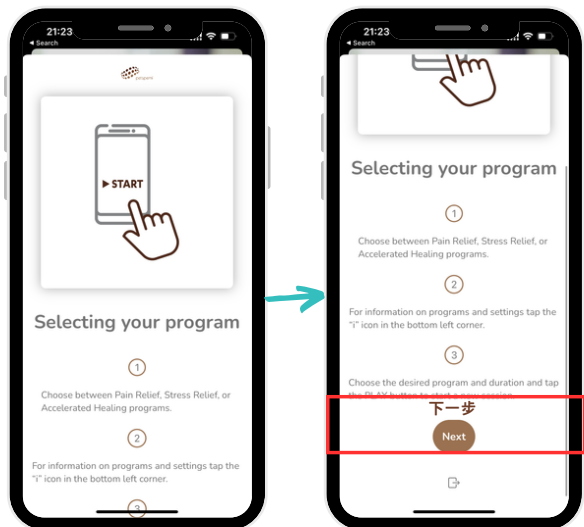
連接 PETSPEMF 墊

1. 於手機的設定頁面開啓藍牙設定。假如您使用安卓裝置，您會被要求於使用應用程式時開允許定位功能。
2. 點擊應用程式中的「連線 CONNECT」按鈕，然後等待手機裝置搜尋您的 PETSPEMF 墊。
3. 當藍芽配對完成後，橙燈會每 1 秒閃爍一次，表示 PETSPEMF 墊已經配對成功。

閱讀後，點擊「下一步 NEXT」按鈕。

首次啟動應用程式頁面

選擇治療模式指南



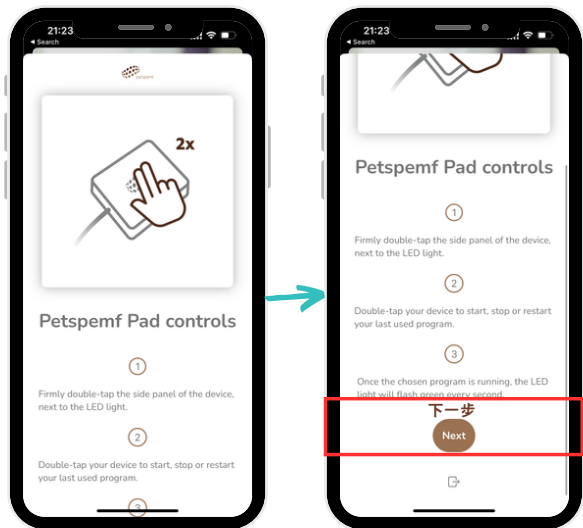
選擇治療模式指南 - 中文釋文

選擇治療模式

1. 從「止痛 PAIN RELIEF」,「紓緩壓力 STRESS RELIEF」及「加速康復 ACCELERATE HEALING」三個模式中選擇您寵物的治療方案。
2. 更多治療模式的詳細資訊及設定可點擊應用程式左下方的「i」按鈕。
3. 選擇適合的治療模式,然後選擇時長,點擊「開始 START」按鈕以啟動新一節的治療。

閱讀後,點擊「下一步 NEXT」按鈕。

首次啟動應用程式頁面 PETSPEMF 墊控制指南



PETSPEMF 墊控制指南 - 中文釋文

控制 PETSPEMF 墊

1. 用手指連續拍打控制盒位於指示燈旁的位罝兩次。
2. 連續拍打兩次以開始、停止或重新啟動上一次的療程。
3. 當已選擇的療程運行時，綠燈會每秒閃爍一次。

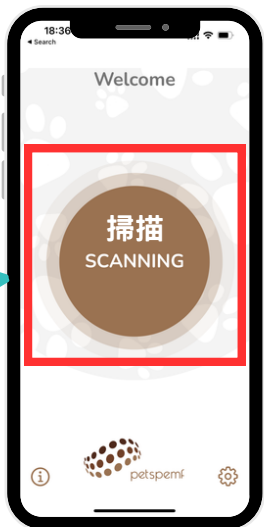
閱讀後，點擊「下一步 NEXT」按鈕，進入正式使用設備的頁面。

正式使用設備頁面

連接您的 PETSPEMF 墊



點擊應用程式中的「連線 CONNECT」按鈕。



然後按鈕會變成「掃描 SCANNING」，請等待裝置搜尋您的 PETSPEMF 墊。

註：如果未能成功搜尋到 PETSPEMF 墊，您可以重新再連線一次；或者嘗試關閉藍牙，然後重新開啟再試一次。
註：控制盒上的指示燈需要亮橙燈或綠燈（無論燈是長亮或閃爍）才可成功配對。



正式使用設備頁面

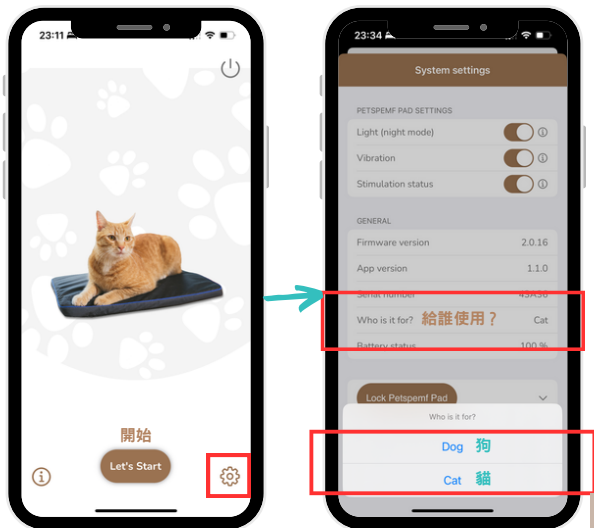
選擇寵物品種




1. 當應用程式成功搜尋並連接到您的 PETSPEMF 墊後，會顯示以上頁面。
2. 選擇寵物品種：「狗 DOG」或「貓 CAT」
3. 選擇後，會轉至「狗」或「貓」的頁面，確認無誤後，點擊「開始 LET'S START」按鈕。

正式使用設備頁面

重選寵物品種



1. 如果您發現選擇錯誤，可以點擊右下方的「」按鈕進入設置頁面，然後點擊「給誰使用 WHO IS IT FOR?」按鈕重新選擇。
2. 重新選擇後，手指向下滑以退出設定頁，再重新連接 PEMF 墊。
3. 重新連接成功後，您剛才重選的寵物品種便會出現於應用程式的頁面。
4. 確認無誤後，點擊「開始 LET'S START」按鈕。

正式使用設備頁面

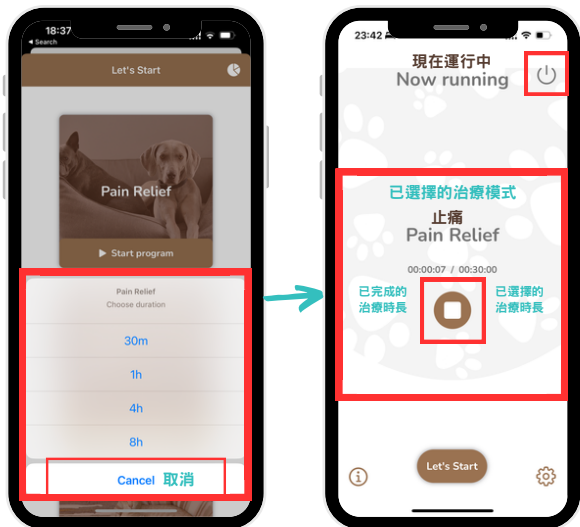
選擇治療模式



1. 於「止痛 PAIN RELIEF」,「紓緩壓力 STRESS RELIEF」及「加速康復 ACCELERATE HEALING」三種模式中選擇您寵物需要的治療模式。
2. 點擊正方形圖片位置,可查看不同治療模式的詳細說明。中文譯文在本說明書「治療模式詳細說明」頁面。
3. 選擇好治療模式後,點擊「開始療程 LET'S START PROGRAM」按鈕。

正式使用設備頁面

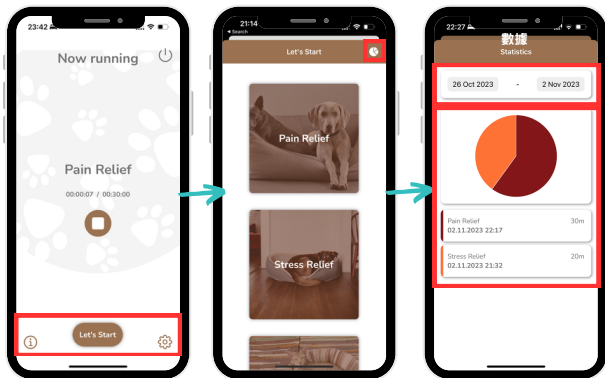
選擇治療時長



1. 不同的治模式內會有不同的治療時長供您選擇：20 分鐘、30 分鐘、40 分鐘、1 小時、4 小時或 8 小時。
2. 如果您選擇錯了治療模式，可以點擊「取消 CANCEL」，返回上一頁面重新選擇治療模式。
3. 選擇好治療時長後，會出現右邊頁面，上面會顯示已選擇的治療模式正在運行，並會顯示已經完成的治療時長及已選擇的治療時長。
4. 如果想中止治療，可以點擊計時器下方的「■」按鈕。療程便會停止，控制盒的指示燈會轉為橙色，並每 1 秒閃爍 1 次。

正式使用設備頁面

查看過往治療記錄數據



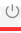
使用的治療模式	治療時長
Pain Relief	30m
02.11.2023 22:17	
治療日期和時間	

1. 您可以隨時查看寵物之前的治療記錄數據。於治療頁面點擊「開始 LET'S START」按鈕。
2. 顯示選擇治療模式的版面，點擊右上方的「🔄」按鈕，便會出現最右面的治療記錄數據頁面。
3. 如果您之前已使用過 PETSPEMF 墊，頁面上會顯示過往每一次的治療資料：使用的治療模式、治療日期和時間及治療時長。
4. 有了這些資料，您可以更好地為您寵物的治療作出安排。

正式使用設備頁面

退出及返回應用程式

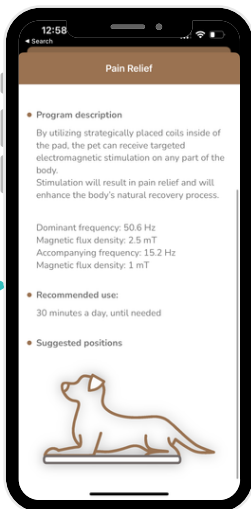
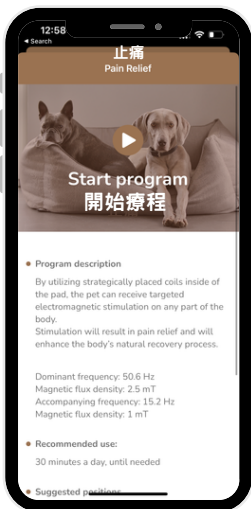


1. 點擊右上方的「」按鈕，退出應用程式的治療頁面，同時會中斷藍芽連接。已選擇的治療模式會繼續正常運行，控制盒的指示燈會繼續亮綠燈，每 1 秒閃爍 1 次。
2. 當您退出治療頁面並中斷藍芽連接後，應用程式會返回重新連接的頁面（中間的圖片），此時您可以讓寵物繼續進行治療。
3. 如果您想返回應用程式查看是次已完成治療的時長，您可以重新將手機連接 PETSPEMF 墊。
4. 成功連接後，應用程式會自動轉到右邊圖片的畫面，等待 3 - 4 秒後，計時器會更新的已完成治療時長。

註：PETSPEMF 墊會於一段時間後自動中斷藍芽連接以節省手機電池。

治療模式詳細說明頁面

止痛模式



止痛模式詳細說明 - 中文釋文

模式介紹

通過在墊內巧妙放置的線圈，當寵物躺於墊上時，其身體每一個部位都會接受到電磁的刺激。刺激會幫助緩解疼痛，並會促進身體的自然恢復。

主要頻率：50.6HZ 強度：2.5MT

輔助頻率：15.2HZ 強度：1MT

建議使用時長

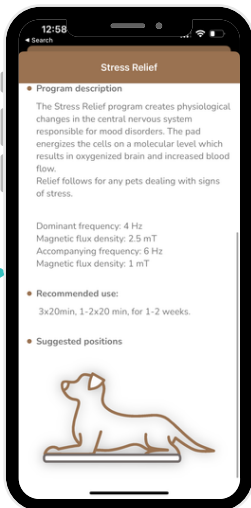
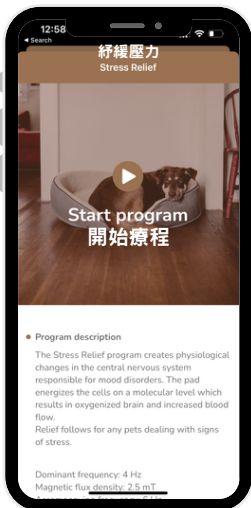
每日使用 30 分鐘，直到沒有需要為止

建議姿勢

將 PETSPEMF 墊放於寵物下方（參考右圖）

治療模式詳細說明頁面

紓緩壓力模式



紓緩壓力模式詳細說明 - 中文釋文

模式介紹

紓緩壓力模式令影響情緒失調的中樞神經系統產生生理變化。幫助牠們在分子水平上為細胞提供能量，從而增加大腦供氧並增加血流量。令受壓力或情緒影響的寵物得到緩解。

主要頻率：4HZ 強度：2.5MT

輔助頻率：6HZ 強度：1MT

建議使用時長

第 1 週：每日 3 次，每次 20 分鐘；

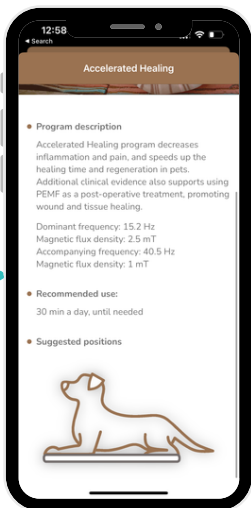
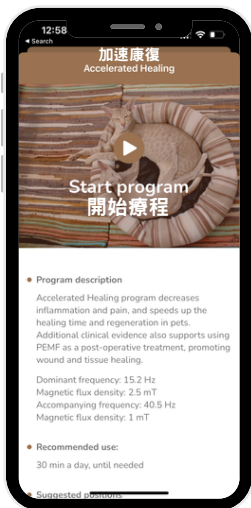
之後 1-2 週：每週 1-2 次，每次 20 分鐘

建議姿勢

將 PETSPEMF 墊放於寵物下方（參考右圖）

治療模式詳細說明頁面

加速康復模式



加速康復模式詳細說明 - 中文釋文

模式介紹

加速癒合模式可減少炎症和疼痛，並加快寵物的癒合時間和再生速度。其他臨床證據也支持使用脈衝電磁場作為術後治療，促進傷口和組織癒合。

主要頻率：15.2HZ 強度：2.5MT

輔助頻率：40.5HZ 強度：1MT

建議使用時長

每日使用 30 分鐘，直到沒有需要為止

建議姿勢

將 PETSPEMF 墊放於寵物下方（參考右圖）

常見問題及其他

系統設置頁面 - 未連接 PEMF 墊



點擊主頁右下方的「」按鈕，可以進入產品設置頁面。當應用程式和 PETSPEMF 墊未連接時，會顯示右圖的頁面。頁面只會顯示關於應用程式的資料。「鎖定 PETSPEMF 墊」的按鈕亦不能點擊。

系統設置 - 中文釋文

基本資料

FIRMWARE 軟件版本、應用程式版本、機身編號、給誰使用及電池使用狀況。

鎖定 PETSPEMF 墊

常見問題及其他

系統設置頁面 - 已連接 PEMF 墊



當應用程式和 PETSPEMF 墊已連接時，會顯示右圖的頁面。現在您可以為 PETSPEMF 墊進行設定。

系統設置 - 中文釋文

PETSPEMF 墊設置

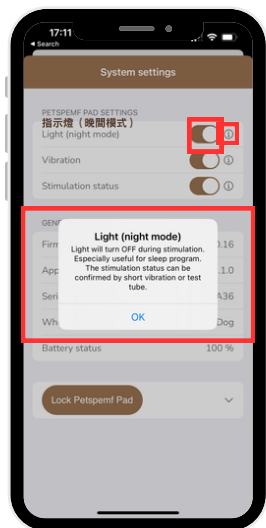
指示燈 (晚間模式)、振動、感應狀態

基本資料

FIRMWARE 軟件版本、應用程式版本、機身編號、給誰使用及電池使用狀況。

鎖定 PETSPEMF 墊

常見問題及其他 系統設置頁面



指示燈（晚間模式）

點擊「」按鈕以開啓或關閉指示燈設置。

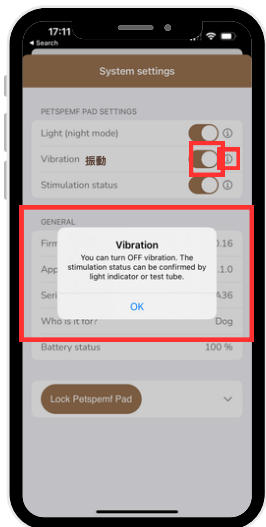
點擊「指示燈（晚間模式）LIGHT（NIGHT MODE）」右方的「i」按鈕，可以看到該設置的詳細說明。

指示燈（晚間模式）- 中文釋文

指示燈（晚間模式）

您可以關閉控制盒的指示燈設置，治療期間指示燈將會不亮。這個設定適用於需要在睡眠時進行治療。您可以透過控制盒的短暫振動或試管來確定設備是否在運行。

常見問題及其他 系統設置頁面



振動

點擊「」按鈕以開啓或關閉振動設置。

點擊「振動 VIBRATION」右方的「i」按鈕，可以看到該設置的詳細說明。

振動 - 中文釋文

振動

您可以關閉控制盒的振動設置。您可以透過控制盒的指示燈或試管來確定設備是否在運行。

常見問題及其他 系統設置頁面



感應狀態

點擊「」按鈕以開啓或關閉振動設置。

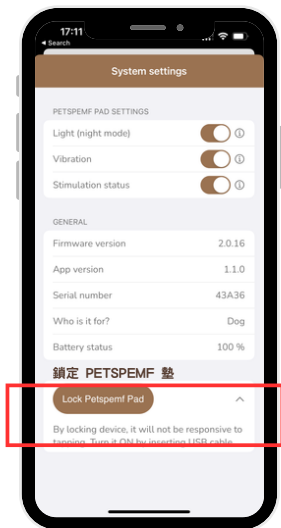
點擊「感應狀態 STIMULATION STATUS」右方的「i」按鈕，可以看到該設置的詳細說明。

感應狀態 - 中文釋文

感應狀態

關閉感應狀態的設置，會於療程運行時關閉 PETSPEMF 墊的藍牙。

常見問題及其他 系統設置頁面



鎖定 PETSPEMF 墊

點擊「鎖定 PETSPEMF 墊 LOCK PETSPEMF PAD」按鈕鎖定墊子。

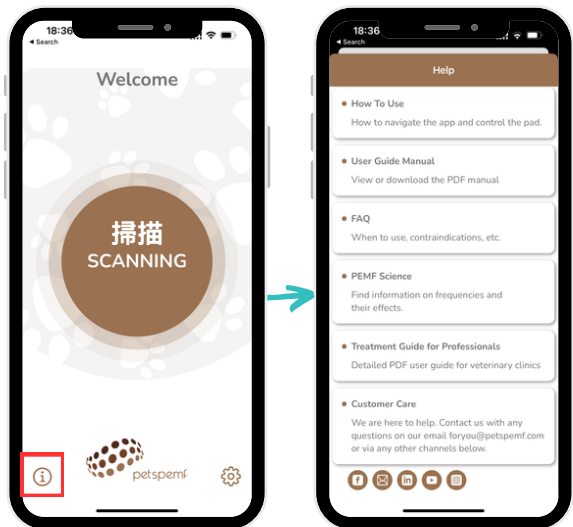
點擊按鈕右方的「✓」按鈕，可以看到該設置的詳細說明。

鎖定 PETSPEMF 墊 - 中文釋文

鎖定 PETSPEMF 墊

鎖定 PETSPEMF 墊後，控制盒不會對手指的輕拍作出反應。重新插入 USB 插頭，PETSPEMF 墊便會解鎖。

常見問題及其他 技術支援頁面



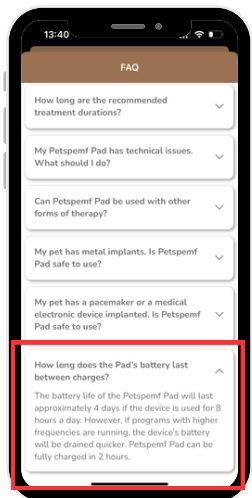
當應用程式和 PETSPEMF 墊已連接時，點擊左下方的「 i 」按鈕，可以進入產品支援頁面。

產品支援 - 中文釋文

- 產品使用指南頁面
- 用戶手冊下載
- 常見問題
- PEMF 科學原理
- 專業用戶的治療指南
- 客戶服務

常見問題及其他

常見問題頁面



每次當 PETSPEMF 墊的電池充滿電後，可以使用多久？

常見問題 - 中文釋文

每次為 PETSPEMF 墊充滿電後，如果設備每天運作 8 小時的話，電池大約可以維持 4 天。

如果治療時，選擇使用較高的頻率的治療模式，電池內的電會損耗得更快。PETSPEMF 墊一般可以於兩小時內完全充滿電。

常見問題及其他

常見問題頁面



建議使用時長是多久？

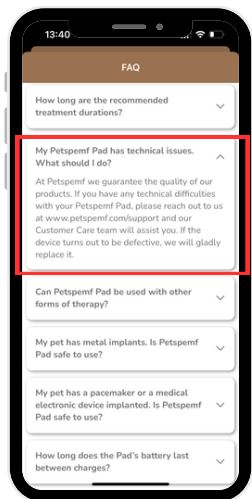
常見問題 - 中文釋文

PETSPMF 脈衝電磁場寵物墊有「止痛」、「舒緩壓力」及「加速康復」三種不同模式。

- 止痛模式 - 建議每日使用時長為 30 分鐘，治療應持續到沒有需要為止。您可以將墊子放於有需要的部位上，或者可以讓寵物躺在墊上，將其當作脈衝電磁場床墊使用。
- 加速癒合模式 - 建議每日使用時長為 30 分鐘，治療應持續到沒有需要為止。您可以將墊子放在傷口或有需要的部位上，或者可以讓寵物躺在墊上。
- 舒緩壓力模式 - 建議每日使用次數最多 3 次，每次時長 20 分鐘，治療應持續 1-2 週。墊子可以放置在寵物的神經叢（腹部）、全身或頭部，也可以讓寵物躺在墊上。

常見問題及其他

常見問題頁面



我的 PETSPEMF 墊
運作有問題，我應該
如何處理？

常見問題 - 中文釋文

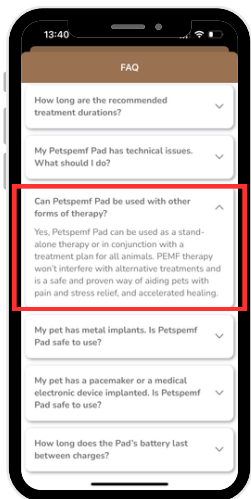
我們為我們的 PETSPEMF 產品質量提供品質保證，如果您有技術上的問題或產品不能正常運作，您可以透過以下連結聯絡我們：

WWW.PETSPEMF.COM/SUPPORT

我們的客戶服務團隊會支援您，如果發現是產品的品質問題，我們會為您更換產品。

常見問題及其他

常見問題頁面



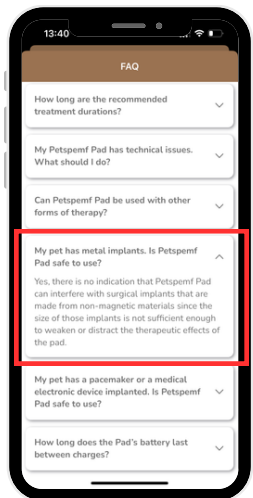
PETSPEMF 墊可以與其他治療同時使用嗎？

常見問題 - 中文釋文

可以的，PETSPEMF 墊可以於所有動物身上單獨使用或與其他治療同時使用。PEMF 治療不會影響其他治療，而且經證實可以安全並有效地促進寵物止痛、舒緩壓力及加速康復。

常見問題及其他

常見問題頁面



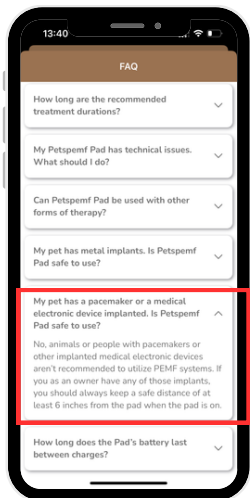
我的寵物有金屬植入物，可以安全地使用 PETSPEMF 墊嗎？

常見問題 - 中文釋文

可以的，沒有任何證據顯示 PETSPEMF 墊會影響非磁鐵製造的手術植入物。這些植入物的大小不足以會干擾或將 PETSPEMF 墊的治療效果減弱。

常見問題及其他

常見問題頁面



我的寵物有心臟起搏器或電子設備植入物，可以安全使用 PETSPEMF 墊嗎？

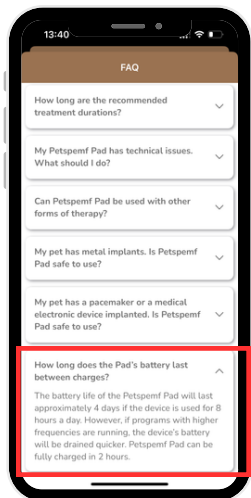
常見問題 - 中文釋文

不可以，任何人類或動物如果有心臟起搏器或醫療電子設備植入物都不建議使用任何 PEMF 設備。

如果您是寵物主人，而您身上有上述的植入物。啟動 PETSPEMF 墊後，您應該盡量遠離 PEMF 墊，最少遠離 6 吋 / 20 厘米的距離。

常見問題及其他

常見問題頁面



每次當 PETSPEMF 墊的電池充滿電後，電量可以維持多久？

常見問題 - 中文釋文

每次為 PETSPEMF 墊充滿電後，如果設備每天運作 8 小時的話，電量大約可以維持 4 天。

如果治療時，選擇使用較高的頻率的治療模式，電量會使用得更快。PETSPEMF 墊一般可以於兩小時內完全充滿電。

常見問題及其他

首次使用 PETSPEMF 墊須知



1. 充電

請為 Petspemf 墊充電，直至橙色指示燈消失。當 Petspemf 墊插入 USB 充電插時同時可以為設備解鎖。



2. 下載應用程式

於 iOS App Store 或 Google Play Store 下載 Petspemf 的應用程式到您的手機裝置或平板電腦。

搜尋 Petspemf



3. 啟動應用程式

點擊應用程式內的「開始 START」按鈕並接受使用條款。確保手機裝置上的藍牙已開啓，並按照逐步使用者指南進行操作。



4. 喚醒設備

用手指連續拍打控制盒兩次以喚醒設備（控制盒會振動兩次表示確認），此時設備已準備好使用。



5. 連接

點擊應用程式中的「連線 CONNECT」按鈕，然後等待 Petspemf 墊與您的手機裝置配對。



6. 開始療程

選擇好治療模式後，選擇使用時長，療程將會開始（控制盒會振動一次表示療程已經開始）。如果需要中斷療程，請點擊應用程式中的「停止 STOP」按鈕或用手指連續拍打控制盒兩次（控制盒會振動兩次表示確認）。

7. 藍牙連接

無需在手機或平板電腦的藍牙設定內預先配對設備 - Petspemf 設備只需要透過啟動應用程式便可以進行連接，並會於一段時間後自動中斷連接以節省手機電池。

常見問題及其他

如何使用試管聆聽脈衝的聲音

您可以按照以下三個步驟，透過隨盒的試管來確定設備是否在運行：

1. 選擇「止痛 Pain Relief」模式，因為其頻率最容易被聽到。
2. 將試管的玻璃端緊貼放在線圈區域上方。
3. 將耳朵放在試管的銀色蓋上去聆聽脈衝的聲音。

當試管中的磁鐵對產生的磁場產生反應時，您會聽到 PETSPEMF 墊線圈發出的電磁脈衝的頻率。聲音應該非常微弱，沒有任何明顯的噪音，並且應該產生嗡嗡聲，而不是劇烈的嗒嗒聲。試管中的磁鐵會保持靜止，不會跳躍或上下晃動。

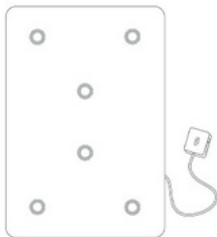


掃描左方二維碼
查看使用試管的
示範影片



掃描左方二維碼
查看並聆聽不同
頻率脈衝的聲音

大墊的線圈位置



把您的耳朵放在銀
色蓋上聆聽

小墊的線圈位置

常見問題及其他

不同顏色的指示燈代表什麼？



1. 紅燈

紅燈閃爍：電池電量低，您需要為設備充電。



2. 橙燈

橙燈閃爍（每秒閃爍 1 次）：Petspemf 墊已透過藍牙® 連接到您的手機。

橙燈長亮：Petspemf 墊正在充電，USB 充電插頭已插入。



3. 綠燈

綠燈閃爍（每秒閃爍 1 次）：所選的治療模式正在執行。

綠燈慢閃（每5秒閃爍1次）：Petspemf 墊處於待機狀態；USB 充電插頭已拔出。



4. 沒有燈

充電時燈不亮：Petspemf 墊已充滿電。

此頁為空白頁



PETSPMF 設備
中港澳地區授權分銷商

電話: +852 2986 6686

Whatsapp: +852 6588 9618

網站: www.infiniti-c.co

電郵: info@infiniti-c.co

如需其他產品使用問題，請聯繫我們

SCAN ME

